

MICROSCAN.

Foire aux questions sur le
LVS[®] 95XX

Copyright ©2018
Omron Microscan Systems, Inc.
Tél. : +1 425.226.5700 / 800.762.1149
Fax : +1 425.226.8250

Tous droits réservés. Les informations contenues dans le présent document sont exclusives et fournies uniquement dans l'objectif de permettre aux clients d'utiliser ou d'entretenir l'équipement fabriqué par Omron Microscan. Ce document ne doit pas être diffusé, reproduit ou utilisé à d'autres fins sans l'autorisation écrite d'Omron Microscan.

Dans ce manuel, des noms de marques commerciales peuvent être utilisés. Nous déclarons par la présente que nous utilisons les noms au profit du propriétaire de la marque commerciale, sans intention de violation.

Partenaire de solutions GS1



Clause de non-responsabilité

Les informations et spécifications décrites dans ce manuel peuvent être modifiées sans préavis.

Dernière version du manuel

Pour obtenir la dernière version de ce manuel, rendez-vous sur le Centre de téléchargement de notre site Web, à l'adresse suivante :
www.microscan.com.

Support technique

Pour obtenir un support technique, envoyez un e-mail à l'adresse suivante :

Americas_support@microscan.com

EMEA_support@microscan.com

APAC_support@microscan.com

China_support@microscan.com

Garantie

Pour des informations à jour sur la garantie, veuillez consulter : www.microscan.com/warranty.

Omron Microscan Systems, Inc.

Siège social des États-Unis

+1 425.226.5700 / 800.762.1149

Centre technologique Nord-Est des États-Unis

+1 603.598.8400 / 800.468.9503

Siège social européen

+31 172.423360

Siège Asie-Pacifique

+65 6846.1214

IMPORTANT

- Bien que toutes les informations contenues dans ce document soient considérées comme exactes et complètes, les améliorations continues des produits Omron Microscan peuvent rendre obsolètes les informations contenues dans ce document. Contactez Omron Microscan ou votre distributeur si vous avez des questions sur le produit ou pour vérifier si vous avez la version la plus récente du document.
- Les informations contenues dans ce guide sont données à titre indicatif uniquement. Elles ne sont pas destinées à être utilisées comme manuel d'utilisation.

Aucune partie de cette publication ne peut être reproduite, transcrite ou archivée dans un système de recherche, informatique ou autre, sous quelque forme ou par quelque moyen que ce soit, magnétique, mécanique, électronique, optique, manuel ou autre, et ne peut être traduite dans aucune langue sans la permission écrite expresse de Omron Microscan Systems, Inc. (« Omron Microscan »). Les informations contenues dans ce document peuvent être modifiées ou mises à jour sans préavis.

Toutes les publications de Omron Microscan contiennent des informations confidentielles exclusives de Omron Microscan, et la possession et l'utilisation de ces informations confidentielles exclusives sont soumises aux restrictions énoncées par Omron Microscan, comme décrit dans les accords de confidentialité ou les accords de licence applicables à Omron Microscan. Toute utilisation de cette publication ou des documents connexes au-delà des conditions de ces accords est interdite, et Omron Microscan se réserve tous les droits concernant cette publication et les documents connexes.

Le nom Omron Microscan est une marque déposée d'Omron Omron Microscan Systems, Inc.

IMPORTANT : lisez ceci avant de continuer

Contactez Omron Microscan

Si l'une des étapes de ce document ne résout pas votre problème, contactez votre distributeur local Omron Microscan ou le siège social de Omron Microscan pour obtenir une assistance technique :

SIÈGE SOCIAL DE OMRON MICROSCAN :

Téléphone : +1 425-226-5700 +1 800-762-1149

E-mail :

- Americas_support@microscan.com
- EMEA_support@microscan.com
- APAC_support@microscan.com
- China_support@microscan.com

Les représentants de Omron Microscan sont disponibles du lundi au vendredi de 9h00 à 16h00 (HNE/HAE).

DISTRIBUTEURS MONDIAUX :

Omron Microscan dessert le monde entier avec ses solutions d'inspection visuelle. Pour trouver un distributeur Omron Microscan agréé, connectez-vous sur www.microscan.com et cliquez sur l'onglet « Contact Us » (Contactez-nous). Vous trouverez une liste des distributeurs Omron Microscan agréés dans le monde entier.

Notes utiles

1. NE PAS brancher ou débrancher le câble USB du système LVS-95XX USB lorsque le logiciel est ouvert.
2. S'il n'y a qu'un seul compte d'administrateur (avec des permissions pour ajouter/supprimer des opérateurs), ce compte ne sera jamais verrouillé sur la version logicielle 3.0.9HH et supérieure.
3. Compte administrateur par défaut : Identifiant (Operator ID) : **admin** Mot de passe (Password) : **admin**
4. Avant le calibrage, nettoyez votre système conformément aux instructions de nettoyage du mode d'emploi pour éviter les problèmes d'étalonnage.
5. Le fichier I9500.mdb est la base de données du LVS-95XX. C'est là que votre étalonnage d'usine est stocké. Lors de l'installation sur un nouvel ordinateur à partir d'un lien, vous serez averti que calibrage d'usine est manquant. Allez dans le support d'installation d'origine (clé USB d'installation) et récupérez votre fichier i9500.mdb. (Voir l'annexe J dans le dossier des manuels)
6. Une formation sur site ou en ligne est disponible pour votre système LVS-95XX. Pour plus d'informations, contactez info@microscan.com.
7. Tout au long de ce document, la « carte d'essai standard de conformité calibrée » (Calibrated Conformance Standard Test Card) est appelée « carte de calibrage (Calibration Card) »

Table des matières

Q1. Comment puis-je me procurer un Manuel d'utilisation ?	6
Q2. Comment réinitialiser mon mot de passe ?	6
Q3. Lorsque je me connecte à mon système, le message d'erreur suivant s'affiche : « The machine is not authorized to perform this function. » (La machine n'est pas autorisée à exécuter cette fonction.)	7
Q4. Lors du lancement du logiciel, je reçois le message d'erreur suivant avec un numéro à 8 chiffres commençant par « 214 ». Qu'est-ce que cela veut dire ?	9
Q5. Comment puis-je me procurer les dernières mises à jour logicielles ?	9
Q6. Pourquoi les lettres servant de notes de vérification ne sont plus affichées dans les résultats de vérification pour la version 4.3 et ultérieure du logiciel ?	10
Q7. Mon code est noté « 0 » et le message suivant apparaît : « Required <FNC1> not found. » (<FNC1> requis non trouvé.) Pourquoi est-ce que lorsque je change les normes d'application à ISO/IEC 15415/15416, je ne reçois pas le message d'erreur ?	10
Q8. Pourquoi est-ce que je reçois un message « Calibration Failed » (Échec de calibrage) lorsque j'essaie d'effectuer calibrage ?	11
Q9. Comment remplacer le plateau lumineux sur mon système LVS-95XX ?	12
Q10. Comment puis-je effectuer calibrage d'usine ?	12
Q11. J'ai placé une étiquette dans le champ de vision. Pourquoi l'image reste-t-elle noire ?	12
Q12. Comment puis-je changer le format de mes rapports ?	12
Q13. Comment puis-je envoyer un code-barres à Omron Microscan pour analyse lorsque le code-barres ne peut pas être vérifié ou reçoit une note de vérification inacceptable ?	13
Q14. Comment activer une fonction disponible en option ?	14
Q15. Pourquoi les sélections d'options d'éclairage pour le LVS-9585 ne sont-elles pas disponibles avec ISO 15415/15416 ?	15
Q16. Quel symbole dois-je utiliser pour calibrage sur ma carte de calibrage ?	15
Q17. Est-ce acceptable si mes valeurs d'étalonnage mesurées ne correspondent pas exactement, mais que calibrage réussit ?	16
Q18. Quand ma carte de calibrage expire-t-elle ?	16
Q19. Qu'est-ce que les tableaux de spécifications des symboles du système GS1 ?	16

Q1. Comment puis-je me procurer un Manuel d'utilisation ?

- Une version électronique du « Manuel d'utilisation de la série LVS-95XX » au format .pdf se trouve sur le support d'installation (clé USB d'installation) fourni avec le logiciel. Après l'installation du logiciel LVS-95XX, un raccourci vers le dossier « Manuals » (Manuels) est automatiquement sauvegardé sur le bureau de l'ordinateur. Si vous ne disposez pas du support d'installation ou du dossier « Manuals » (Manuels), consultez le Centre de téléchargement de Microscan.com ou contactez :
 - Americas_support@microscan.com
 - EMEA_support@microscan.com
 - APAC_support@microscan.com
 - China_support@microscan.com

Q2. Comment réinitialiser mon mot de passe ?

- S'il n'y a qu'un seul compte d'administrateur (avec des permissions pour ajouter/supprimer des opérateurs), ce compte administrateur ne sera jamais verrouillé sur les versions logicielles 3.0.9HH et supérieures.
- L'administrateur peut déverrouiller le compte en suivant les instructions de l'étape 3 ci-dessous.
- Après trois tentatives de connexion avec un mot de passe incorrect, le système verrouille l'opérateur. Si le compte verrouillé est un compte administrateur, utilisez le compte de l'administrateur secondaire pour déverrouiller le premier compte. Si tous les comptes administrateur sont verrouillés, vous devez avoir le mot de passe du jour.

1. Contactez Omron Microscan (voir question 1) pour obtenir le mot de passe du jour.
2. Connectez-vous au logiciel LVS-95XX Saisissez **lvs** dans le champ « Operator ID » (Identifiant). Entrez le mot de passe du jour obtenu auprès de Omron Microscan dans le champ « Password » (Mot de passe). Cliquez sur le bouton « OK ». Vous êtes maintenant connecté(e) au logiciel LVS-95XX.
3. Cliquez sur l'onglet « Setup » (Configuration), puis sur le bouton « Setup operators » (Configurer les opérateurs).

The screenshot displays the LVS-95XX software interface. At the top, there is a navigation bar with tabs: Welcome, Setup, Calibration, Grading, Zoom, SRP View, Structure, and Archive. The 'Setup' tab is currently selected and highlighted with a red box. Below the navigation bar, the interface is divided into several sections:

- Camera:** A dropdown menu showing 'Off'.
- Grading mode:** Radio buttons for 'Automatic', 'Manual', and 'Auto-sector'.
- Current information:** Fields for 'Local Time: 05-Jun-2015 13:41', 'GMT: 05-Jun-2015 17:41', and 'Time Zone: GMT -4'.
- Application standards:** A dropdown menu showing 'ISO/IEC 15415/15416' and a 'Configure available standards' button.
- Optional features:** A section with a 'List of options (choose one):' dropdown menu showing 'Single sector verification (normal)' and an 'Optional Features Activation' button.
- System Settings:** A section with various settings including 'Minimum passing score' (2.5), 'Days before password expires' (n/a), 'Minutes before auto logoff' (n/a), 'Days before calibration needed' (n/a), 'Allow non-ISO blemish to affect grade' (checkbox), 'QRCode quiet zone >1X' (checkbox), and 'Automatically start program' (checkbox). There are also 'Reference:' and 'Additional reference:' fields.
- Company name on reports:** A text field containing 'Label Vision Systems, Inc.'.
- Buttons:** At the bottom, there are three buttons: 'Change password', 'Setup operators' (highlighted with a red box), and 'Distributor information'.

4. Sélectionnez le nom de l'opérateur souhaité dans la liste « Operators » (Opérateurs).
5. Cliquez sur le bouton « Change this operator » (Modifier cet opérateur).
6. Retirez la coche, puis vérifiez à nouveau toutes les autorisations (voir ci-dessous).
7. Cliquez sur le bouton « Save Changes » (Enregistrer les modifications), puis sur le bouton « Done » (Terminé).

Permissions

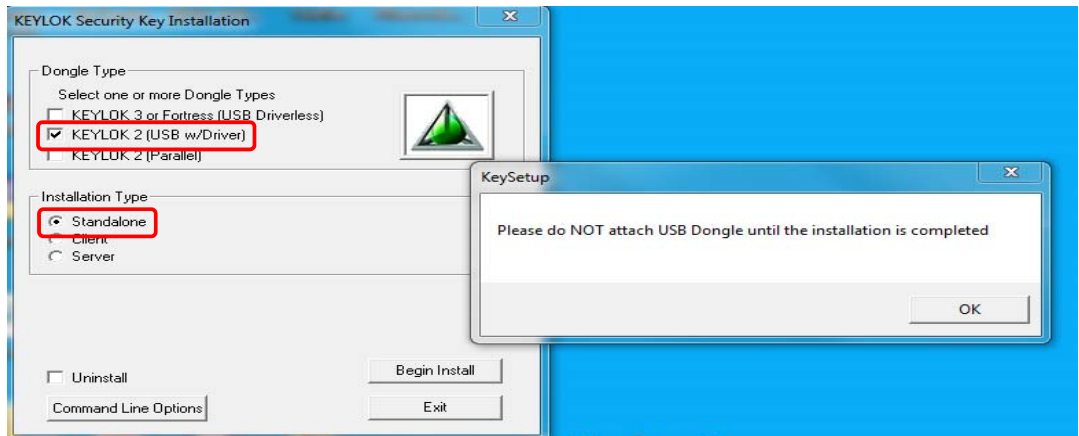
- Allow Add/Change operator
- Allow Calibration
- Allow change Setup Options
- Allow Pass/Fail ISO
- Allow Full ISO
- Allow create or edit app
- Allow change archive file

Q3. Lorsque je me connecte à mon système, le message d'erreur suivant s'affiche : « The machine is not authorized to perform this function. » (La machine n'est pas autorisée à exécuter cette fonction.)

Ce message d'erreur est généralement dû au fait que la clé USB sérielle n'est pas reconnue. Pour résoudre ce problème, fermez le logiciel LVS-95XX et débranchez le périphérique USB de l'ordinateur qui est connecté au système. Rebranchez-le sur un autre port USB de votre ordinateur et attendez 10 secondes. Ensuite, ouvrez à nouveau le logiciel. Si cette étape ne résout pas le problème, suivez le reste des étapes.

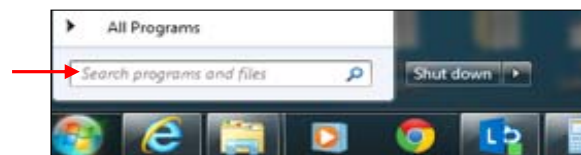
Assurez-vous que vous disposez des privilèges d'administrateur sur l'ordinateur avant l'installation.

1. Fermez le logiciel LVS-95XX.
2. Débranchez le câble USB du système Omron Microscan de l'ordinateur.
3. Sur la clé USB d'installation, allez dans le ➔ dossier « Other setup » (Autre configuration) ➔ puis cliquez sur « Keysetup.exe ».
4. Sélectionnez « Keylok 2 (USB avec lecteur) » (Keylok 2 (USB w/ Driver)) et « Standalone » (Autonome).
5. Cliquez sur le bouton « Begin Install » (Commencer l'installation). Un message apparaît indiquant que tous les fichiers ont été copiés. Fermez la boîte de dialogue.

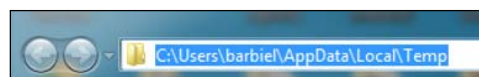


6. Branchez le câble USB.
7. Windows doit afficher le message « New hardware found » (Nouveau matériel détecté). Sélectionnez « No, not this time .» (Non, pas cette fois.)
8. Sur l'écran suivant, sélectionnez « Install software automatically » (Installer le logiciel automatiquement).
9. Cliquez sur « Finish » (Terminer).
10. Exécutez le logiciel LVS-95XX. Vous devriez pouvoir vous connecter correctement à votre système et le message « The machine is not authorized to perform this function » (La machine n'est pas autorisée à exécuter cette fonction) ne devrait pas apparaître. Si le message s'affiche, suivez l'étape suivante.
11. Si le message « The machine is not authorized to perform this function » (La machine n'est pas autorisée à exécuter cette fonction) s'affiche à nouveau et qu'il s'agit d'une nouvelle installation, cliquez sur la barre de recherche Windows et recherchez **%temp%**.

Dans le champ de recherche saisissez : **%temp%**



12. Ouvrez le dossier temporaire et faites défiler vers le bas jusqu'à l'icône Keylok.
13. Si l'icône est présente, allez dans la barre d'adresse et copiez le chemin d'accès au fichier.



14. Ouvrez votre Gestionnaire de périphériques et cliquez sur le périphérique USB qui a l'icône d'avertissement.
15. Faites un clic droit et sélectionnez « Update Driver Software » (Mettre à jour le logiciel pilote).

16. Sélectionnez « Browse my computer for driver software » (Rechercher le logiciel pilote sur mon ordinateur), puis collez le lien copié à partir de la barre d'adresse du fichier temporaire dans la barre de navigation.
17. Cliquez sur « Next » (Suivant). Les pilotes sont installés automatiquement.
18. Si le problème persiste, veuillez vous assurer que les pare-feux permettent l'installation.

Q4. Lors du lancement du logiciel, je reçois le message d'erreur suivant avec un numéro à 8 chiffres commençant par « 214 ». Qu'est-ce que cela veut dire ?

Ce message d'erreur indique que le fichier .mdb a atteint ou dépassé la limite de taille de 2 Go (dictée par la limite de taille de MS Access). Pour résoudre ce problème, exécutez tout d'abord C:\Program Files (x86)\LVS-95XX\CompactLvsDb.exe pour compacter le fichier .mdb en dessous de la limite de taille, puis créez une base de données de sauvegarde à l'aide du LVS-95XX et supprimez un nombre suffisant de rapports pour aller bien au-dessous de la taille limite. Voir la page 91 du manuel d'utilisation pour plus de détails sur la sauvegarde de base de données

Q5. Comment puis-je me procurer les dernières mises à jour logicielles ?

1. Le logiciel est disponible en ligne sur www.microscan.com dans support/downloads. Vous pouvez également envoyer un e-mail à Omron Microscan et demander la dernière version du logiciel pour votre système. Veuillez inclure les éléments suivants dans votre e-mail :
 - Modèle du système (LVS-9510, LVS-9570, LVS-9580)
 - Numéro de série du système (situé sur le système)
 - Version actuelle du logiciel que vous utilisez (située dans l'onglet « Welcome » (Accueil))
 - Système d'exploitation Windows que vous utilisez
2. Omron Microscan vous enverra un lien pour télécharger la dernière version du logiciel. **Ne branchez pas votre système avant la fin de l'installation** Assurez-vous que vous disposez des privilèges d'administrateur pour télécharger le logiciel. Enregistrez le logiciel sur votre bureau et décompressez les fichiers d'extraction avant l'installation. Vous DEVEZ installer le logiciel avec des droits d'administration.
3. Avant l'installation, copiez votre fichier i9500.mdb (vous trouverez le chemin d'accès dans l'onglet « Archive » (Archive) → Bouton « Change SQL Connection » (Changer la connexion SQL) → Source de données). Enregistrez le fichier à replacer dans le dossier spécifié lorsque vous aurez terminé. Si vous ne sauvegardez pas votre fichier i9500.mdb, vous serez invité(e) lors de l'ouverture du logiciel à effectuer un étalonnage d'usine, à moins que cet étalonnage d'usine soit introuvable.
4. Double-cliquez sur « setup exe » pour installer le logiciel, puis suivez les instructions.

5. Une fois l'installation terminée, connectez l'USB à votre système LVS-95XX. Faites un clic droit sur l'icône LVS-95XX, puis lancez le logiciel en tant qu'administrateur.

Q6. Pourquoi les lettres servant de notes de vérification ne sont plus affichées dans les résultats de vérification pour la version 4.3 et ultérieure du logiciel ?

Les lettres servant de notes de vérification n'est pas utilisé dans le cadre des normes ISO 15416, et le tableau informatif D.1 qui comporte une référence de lettre servant de note de vérification n'est pas cohérent avec les plages de valeurs de 15416:2016 pour les valeurs de profil de réflectance de balayage indiquées dans les normes. Certains codes-barres recevront des notes plus élevées en raison des modifications apportées à la norme ISO 15416:2016 lorsqu'ils sont évalués avec la version 4.3 et les versions ultérieures du logiciel par rapport aux versions antérieures du logiciel LVS-95xx. La norme ISO 15415 définit également que la classification de symbole doit être reportée en tant que valeur numérique avec décimale. Par souci de cohérence, la version 4.3 ne communiquera plus de lettres servant de notes de vérification pour les symboles 2D.

Q7. Mon code est noté « 0 » et le message suivant apparaît : « Required <FNC1> not found. » (<FNC1> requis non trouvé.) Pourquoi est-ce que lorsque je change les normes d'application à ISO/IEC 15415/15416, je ne reçois pas le message d'erreur ?

<FNC1> est un caractère spécial réservé aux symboles conformes à la norme GS1 lors de l'utilisation du code 128, du code QR ou de Data Matrix. Si « GS1 General Specifications » (Spécifications générales GS1) est sélectionné comme norme d'application dans l'onglet « Setup » (Configuration), et que FNC1 n'est pas codé dans la première position du code, ce dernier sera automatiquement noté « 0 » car il n'est pas compatible GS1. Si le code doit être conforme à la norme GS1, avisez le fournisseur que la norme ISO/CEI 15415/15416 n'exige pas que FNC1 soit présent. Si vous n'évaluez pas de code-barres GS1, remplacez votre norme d'application dans l'onglet « Setup » (Configuration) par « ISO/CEI 15415/15416 ».

Q8. Pourquoi est-ce que je reçois un message « Calibration Failed » (Échec de calibrage) lorsque j'essaie d'effectuer calibrage ?

Suivez les suggestions ci-dessous :

1. Assurez-vous que votre système est propre et exempt de débris, de poussière, de saleté, d'huile ou d'autres contaminants.
2. Si vous utilisez un LVS-95XX, utilisez le couvercle fourni avec le système et éteignez tout éclairage au plafond. Puis, allumez le système et vérifiez que toutes les LED sont allumées sur le plateau lumineux. Ssi ce n'est pas le cas, le plateau lumineux doit être remplacé.
3. Confirmez que le numéro de série sur le système LVS-95XX correspond à celui sur la clé USB d'installation.
4. Confirmez les points suivants sur votre carte de calibrage :
 - Le numéro de série sur la carte de calibrage correspond à celui sur le système LVS-95XX
 - Les valeurs sur le GS1 CC correspondent aux valeurs « Goal » (Objectif) de l'onglet « Calibration » (Étalonnage) , à savoir Decodability (Décodabilité), Contrast (Contraste), Modulation (Modulation) et Rmax (Rmax)
 - La carte de calibrage n'est pas expirée
 - La carte de calibrage n'est pas endommagée
5. Si calibrage ne réussit pas après avoir tenté les suggestions ci-dessus, contactez le support technique de Omron Microscan et donnez les informations suivantes :
 - Numéro de modèle du système LVS-95XX (exemple : LVS-9510)
 - Numéro de série du système LVS-95XX (situé sur le système)
 - Version du logiciel LVS-95XX installé sur votre ordinateur (indiquée dans l'onglet « Welcome » (Accueil))

Runtime 214 :

- « Runtime 214 » s'affichera si le câble USB est débranché pendant que le logiciel est en cours d'exécution. Fermez le logiciel, branchez le câble USB et redémarrez le logiciel.
- « Runtime 214 » peut également être associé à d'anciennes révisions de logiciels, ce qui indique que votre base de données est pleine ou corrompue. Ce problème peut être résolu en mettant à jour le logiciel et en effectuant un étalonnage d'usine.

Avant de mettre à jour le logiciel, si vous souhaitez conserver les données antérieures, vous devez sauvegarder le fichier i9500.mdb et le renommer ou le copier depuis votre support d'installation comme décrit dans le fichier « Appendix J: Factory Calibration Not Found » (Annexe J : Étalonnage d'usine introuvable).

Q9. Comment remplacer le plateau lumineux sur mon système LVS-95XX ?

Envoyez un e-mail à Omron Microscan et demandez un devis pour un plateau lumineux. Dans votre e-mail, indiquez le numéro de modèle et le numéro de série de votre système LVS-95XX. Lorsque vous recevez le plateau lumineux, les instructions de remplacement sont incluses avec l'appareil.

Q10. Comment puis-je effectuer calibrage d'usine ?

Lisez les instructions dans le fichier « Appendix J: Factory Calibration Not Found » (Annexe J : Étalonnage d'usine introuvable) située sur le support d'installation (clé USB d'installation) fourni avec votre système. Si vous n'avez pas le support d'installation fourni avec votre système, contactez :

- Americas_support@microscan.com
- EMEA_support@microscan.com
- APAC_support@microscan.com
- China_support@microscan.com


Pour effectuer le calibrage d'usine, vous devez contacter le support technique de Omron Microscan pour obtenir le mot de passe du jour.

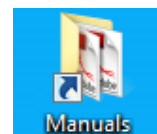
Q11. J'ai placé une étiquette dans le champ de vision. Pourquoi l'image reste-t-elle noire ?

1. Assurez-vous que la caméra du système est allumée. Pour ce faire, cliquez sur l'onglet « Setup » (Configuration). Dans la section « Camera » (Caméra), assurez-vous que l'option « ON » (Marche) est sélectionnée. Si cette étape ne fonctionne pas, suivez le reste des étapes.
2. Fermez le logiciel LVS-95XX.
3. Faites un clic droit sur « Poste de travail », → puis sélectionnez l'onglet → « Matériel » dans « Propriétés » → et cliquez sur le bouton « Gestionnaire de périphériques ».
4. Localisez l'entrée appelée « Périphérique d'images ». Si l'entrée existe, vérifiez qu'elle contient « Périphérique d'acquisition d'images Lumenera » ou « Caméra Omron Microscan ». Si l'entrée n'existe pas, contactez le support technique de Omron Microscan.

Q12. Comment puis-je changer le format de mes rapports ?

1. Reportez-vous au fichier « Appendix G: Special Features » (Annexe G : Fonctions spéciales) pour obtenir des instructions détaillées sur la modification des formats de rapport.

 **Remarque :** Lorsque vous installez le logiciel LVS-95XX, une icône de raccourci intitulée « Manuals » (Manuels) (voir à droite) est automatiquement installée sur le bureau de l'ordinateur. Ce raccourci mène au fichier « Appendix G: Special Features » (Annexe G : Fonctions spéciales).



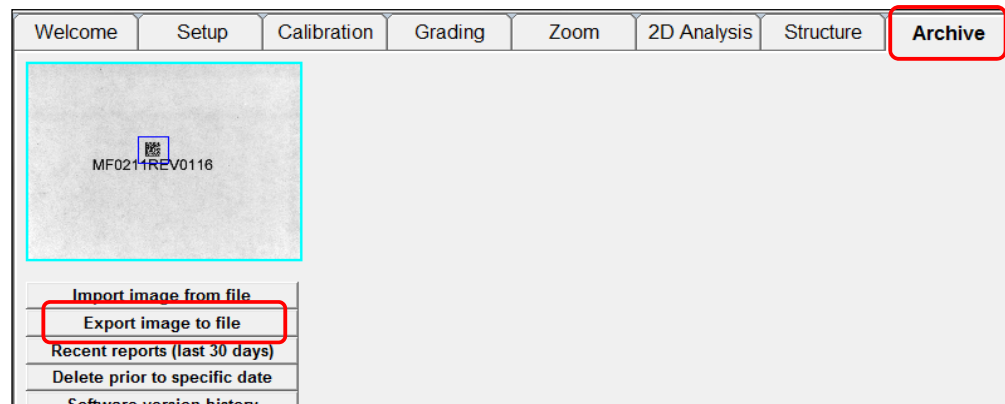
2. Certains changements nécessitent que vous ayez le mot de passe du jour. Contactez Omron Microscan pour obtenir le mot de passe du jour.

Q13. Comment puis-je envoyer un code-barres à Omron Microscan pour analyse lorsque le code-barres ne peut pas être vérifié ou reçoit une note de vérification inacceptable ?

Remarque : la procédure ci-dessous ne s'applique pas aux normes d'application DPM (marquage direct de pièces - Direct Part Mark), notamment ISO/CEI TR 29158, MIL STD 130N et GS1 Table 7.

Placez votre code-barres sur la fenêtre du système (la notation n'est pas requise).

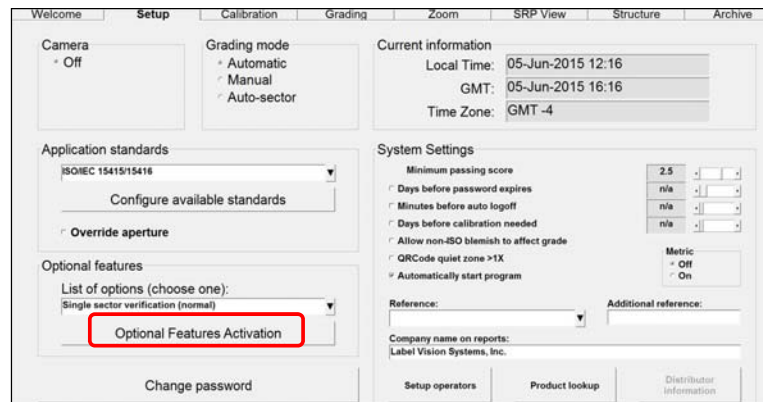
1. Cliquez sur l'onglet « Archive » (Archive) et sélectionnez « Export image to file » (Exporter une image dans un fichier).



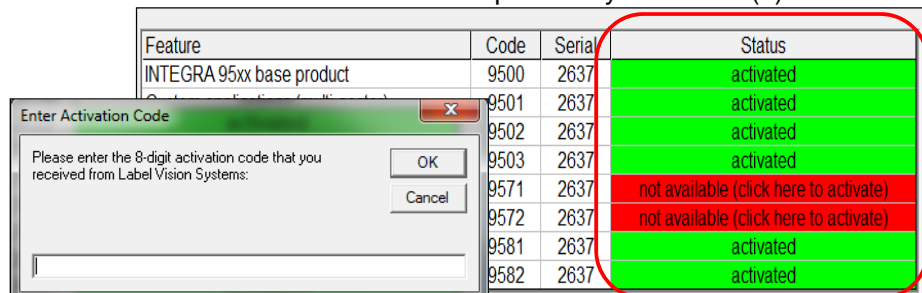
2. Enregistrez l'image au format .bmp.
3. Si vous avez acheté une formation à distance auprès de Omron Microscan, un rapport définissant les problèmes du code-barres jusqu'à un maximum de cinq codes-barres vous sera fourni.
4. Envoyez un e-mail au support technique de Omron Microscan :
 - Americas_support@microscan.com
 - EMEA_support@microscan.com
 - APAC_support@microscan.com
 - China_support@microscan.comet incluez le .bmp, le rapport de l'image et les informations ci-dessous :
 - Numéro de modèle LVS-95XX (tel que LVS-9510)
 - Numéro de série du LVS-95XX (situé sur le système)
 - Version du logiciel LVS-95XX installée sur votre ordinateur (située dans l'onglet « Welcome » (Accueil))
5. Si vous avez plus de cinq codes-barres que vous souhaitez faire analyser et vérifier par Omron Microscan, vous devez envoyer un e-mail à l'équipe de vente de Omron Microscan (info@microscan.com) et demander un devis pour l'analyse des codes-barres. Veuillez inclure les éléments suivants dans votre e-mail :
 - Le nombre de codes-barres que vous voulez faire analyser et vérifier
 - Numéro de modèle et numéro de série du LVS-95XX
 - Version du logiciel LVS-95XX installée sur votre ordinateur

Q14. Comment activer une fonction disponible en option ?

1. Les fonctions disponibles en option doivent être achetées auprès de Omron Microscan en envoyant un e-mail à l'équipe de vente de Omron Microscan : info@microscan.com.
2. Une fois la fonction proposée en option achetée, vous recevrez un code d'activation à 8 chiffres.
3. Cliquez sur l'onglet « Setup » (Configuration), puis sur le bouton « Optional Features Activation » (Activation des fonctions disponibles en option).



4. Dans la colonne « Status » (Statut), cliquez sur la fonction disponible en option que vous souhaitez activer.
 - Les fonctions surlignées en vert sont activées.
 - Les fonctions surlignées en rouge ne sont pas activées. Pour activer la fonction, double-cliquez dans la zone rouge, puis saisissez le code d'autorisation à 8 chiffres lorsque vous y êtes invité(e).



5. Fermez, puis ouvrez à nouveau le logiciel LVS-95XX. La fonction optionnelle est maintenant activée.
6. Des instructions détaillées sur l'utilisation de chaque fonction optionnelle sont décrites dans le fichier « Appendix G: Special Features » (Annexe G : Fonctions spéciales) dans le dossier « Manuals » (Manuels).

Période d'évaluation des fonctions proposées en option

Toutes les fonctions optionnelles non achetées peuvent être activées pendant une période d'évaluation gratuite de 10 jours (la fonction « Vérification avancée de l'identifiant d'application » (Enhanced Application Identifier Verification) nécessite une formation avant l'utilisation). Cliquez sur la zone verte en bas de l'écran (voir ci-dessous) pour activer une fonction optionnelle pour la période d'évaluation.

Toute fonction proposée en option ne peut être sélectionnée qu'une seule fois pendant la période d'évaluation.

[Click here to enable all unpurchased features for a 10-day trial period](#) Ok

Q15. Pourquoi les sélections d'options d'éclairage pour le LVS-9585 ne sont-elles pas disponibles avec ISO 15415/15416 ?

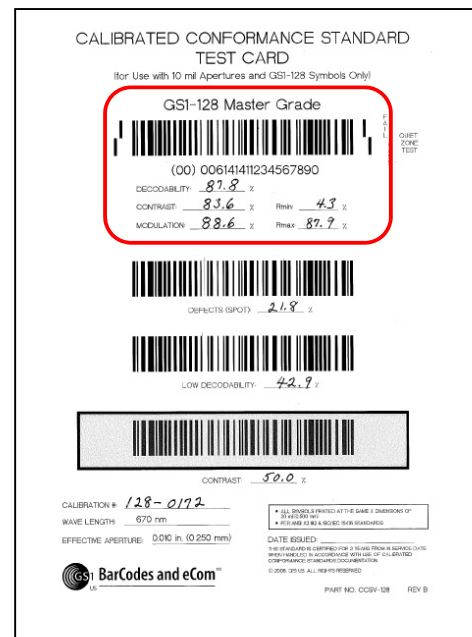
Seules les normes DPM autorisent l'utilisation de l'éclairage à un angle de 30 degrés, donc pour les normes hors DPM, l'éclairage à un angle de 30 degrés est désactivé.

Q16. Quel symbole dois-je utiliser pour calibrage sur ma carte de calibrage ?

1. Omron Microscan fournit deux cartes d'étalonnage : EAN/UPC et GS1-128 (voir les exemples ci-dessous). Vous recevrez la carte de calibrage qui doit être utilisée pour étalonner votre système LVS-95XX. Cette carte sera la **SEUL** carte de calibrage que vous utiliserez à des fins d'étalonnage. Localisez votre carte de calibrage et suivez le reste des étapes.



Carte de tests de conformité standards étalonnés EAN/UPC



Carte de tests de conformité standards étalonnés GS1-128

2. **Cartes d'étalonnage EAN/UPC :**
 - a. Choisissez le code-barres « Master Grade » (Note de référence) approprié. Le code « EAN-13 Master Grade » (Note de référence EAN-13) est utilisé pour étalonner les systèmes en Europe. Le code « UPC-A Master Grade » (Note de référence UPC-A) est utilisé pour étalonner les systèmes aux États-Unis.
 - b. Placez la carte de calibrage dans le champ de vision du système.

- c. Choisissez l'un des codes-barres « Master Grade » (Note de référence) et placez-le de manière à ce que la ligne bleue passe à travers la partie centrale de la zone « PASS » (RÉUSSITE) du code-barres.
 - d. Confirmez que les valeurs « Goal » (Objectif) du logiciel (dans l'onglet « Setup » (Configuration)) correspondent aux valeurs sur la carte de calibrage. Si les valeurs ne correspondent pas, vérifiez que vous avez la bonne carte de calibrage pour le numéro de série du système LVS-95XX (situé sur le système) que vous êtes en train d'étalonner.
3. **Cartes d'étalonnage GS1-128** : Les champs de vision plus larges nécessitent une carte de calibrage « GS1-128 ». Utilisez la partie « PASS » (RÉUSSITE) du code-barres GS1-128 pour étalonner votre système.

Q17. Est-ce acceptable si mes valeurs d'étalonnage mesurées ne correspondent pas exactement, mais que le calibrage réussit ?

Les exigences ISO/CEI 15426 pour les vérificateurs acceptent une tolérance (+/-)


Paramètre	Type de symbologie	Tolérance
Rmax	Les deux	± 5 % de réflectance
Rmin	Les deux	± 3 % de réflectance
UEC	Les deux	± 0 %
Décodabilité	À plusieurs rangées	± 8 %
Défauts	À plusieurs rangées	± 8 %
Interférence des Codeword	À plusieurs rangées	± 8 %
Non-uniformité de la grille	Matriciel	± 6 %
Modulation	Matriciel	± 8 % de la valeur (mesurée pour la fenêtre noire réduite sur une carte de symbole d'essai calibrée)
Domage de motifs fixes	Matriciel	Dans les limites de notes calibrées

Q18. Quand ma carte de calibrage expire-t-elle ?

Les cartes d'étalonnage expirent deux ans après la date d'émission indiquée sur votre carte. Veuillez vous tenir informé(e) pour éviter tout résultat de vérification. Pour remplacer votre carte de calibrage, contactez :

- Americas_support@microscan.com
- EMEA_support@microscan.com
- APAC_support@microscan.com
- China_support@microscan.com

Q19. Qu'est-ce que les tableaux de spécifications des symboles du système GS1 ?

 **IMPORTANT** : Omron Microscan peut dispenser des sessions de formation pour vous aider à comprendre les tableaux de spécifications des symboles du système GS1 et leur impact sur votre organisation.

- Pour demander une formation, envoyez un e-mail à info@microscan.com.